

# **Ontwerp Autorisatieprofiel**

## Inhoudsopgave

<b>1 Inleiding</b>	<b>4</b>
1.1 Doel en scope	4
1.2 Doelgroep voor dit document	4
1.3 Documenthistorie	4
<b>2 Kaders en uitgangspunten</b>	<b>5</b>
2.1 Externe normen en kaders	5
2.2 Relatie met AORTA-principes en –beslissingen	5
<b>3 Context</b>	<b>6</b>
<b>4 Interfaces (koppelvlakken)</b>	<b>8</b>
4.1 Systeeminterfaces	8
4.1.1 LSP.APF.i1010 Opvragen autorisatieprofiel	8
4.1.2 LSP.APF.i1020 Wijzigen autorisatieprofiel	9
4.2 ZIM-interne interfaces	10
4.2.1 Opvragen gedifferentieerd bezwaar status	10
4.3 Eindgebruikersinterfaces	11
<b>5 Services en functies</b>	<b>12</b>
5.1 Primaire services	12
5.1.1 Opvragen autorisatieprofiel	12
5.1.2 Wijzigen autorisatieprofiel	13
5.2 Ondersteunende functies	14
5.2.1 Opvragen autorisatieprofiel status	14
5.3 Beheersfuncties	15
5.3.1 Opvragen autorisatieprofielen	15
5.3.2 Wijzigen autorisatieprofiel	15
5.3.3 Instellen van de autorisatiestatus bij verstek	15
<b>6 Gegevensmodel</b>	<b>16</b>
6.1 (Logisch) model van entiteiten en relaties	16
6.1.1 Relaties met externe gegevensverzamelingen	16
6.1.2 Decompositie	17
6.2 Gegevensautorisatiemodel	20
<b>7 Configuratieaspecten</b>	<b>21</b>
<b>8 Ontwerpaspecten ten behoeve van niet-functionele eisen</b>	<b>22</b>
8.1.1 Responstijden	22
8.1.2 Aantallen berichten	22
<b>9 Interne componentenstructuur en werking</b>	<b>23</b>
<b>10 Procedurele beheersaspecten</b>	<b>24</b>
<b>Bijlage A Referenties</b>	<b>25</b>



# 1 Inleiding

## 1.1 Doel en scope

Dit document bevat het functioneel ontwerp van het *autorisatieprofiel* (APF).

Dit document beschrijft de functionaliteit van het *autorisatieprofiel*, zoals gerealiseerd door de ZIM, en het beschrijft het koppelvlak met systemen die deze functionaliteit willen gebruiken.

## 1.2 Doelgroep voor dit document

De doelgroep van dit document zijn:

- Productmanagers, architecten, ontwerpers en testers van XIS-leveranciers, regio-organisaties en Nictiz;
- (Vertegenwoordigers van) zorgpartijen.

## 1.3 Documenthistorie

**Tabel LSP.APF.t2010 Documenthistorie**

Versie	Datum	Omschrijving
6.10.0.0	12-okt-2011	Initiële versie na herstructurering AORTA-documentatie.  RfC 34123: BSN in Payload en Transmission wrapper moeten gelijk zijn  RfC 34483: Verantwoordelijke voor een autorisatieprofiel opslaan bij het autorisatieprofiel  RfC 35179: Authenticatie patiënt voor ZA-portaal  RfC 35188: Signaalfunctie
6.12.1.0	12-okt-2012	Ongewijzigde herpublicatie als onderdeel van AORTA-Infrastructuur v6.11
6.12.0.0	29-juli-2013	RfC 53149: Totaal bezwaar verwijderd
V6.12.15.0	14-dec-2015	Ongewijzigd overgenomen in documentset 6.12.15.0
6.14.0.0	16-dec-2016	Ongewijzigd overgenomen in documentset 6.14.0.0

## 2 Kaders en uitgangspunten

### 2.1 Externe normen en kaders

In verband met het autorisatieprofiel hebben zorgpartijen ten aanzien van patiëntdossiers als gevolg van de Wet op de Geneeskundige Behandelovereenkomst (WGBO) de volgende rechten en plichten:

- een verantwoordelijke zorgaanbieder mag alleen toegang tot patiëntgegevens verlenen aan waarnemers en rechtstreeks bij de behandeling betrokken zorgaanbieders, voor zover noodzakelijk. Een patiënt/cliënt kan niettemin bezwaar maken.
- voor andere dan rechtstreeks bij de behandeling betrokken zorgaanbieders, dient de verantwoordelijke zorgaanbieder toestemming te hebben van de patiënt/cliënt voor het verlenen van toegang tot diens patiëntgegevens aan die zorgaanbieders. Een patiënt/cliënt heeft weliswaar een informatieplicht aan de betrokken zorgaanbieder, maar die kan dit niet afdwingen. Bovendien kan een patiënt/cliënt op ieder moment een gegeven toestemming intrekken.

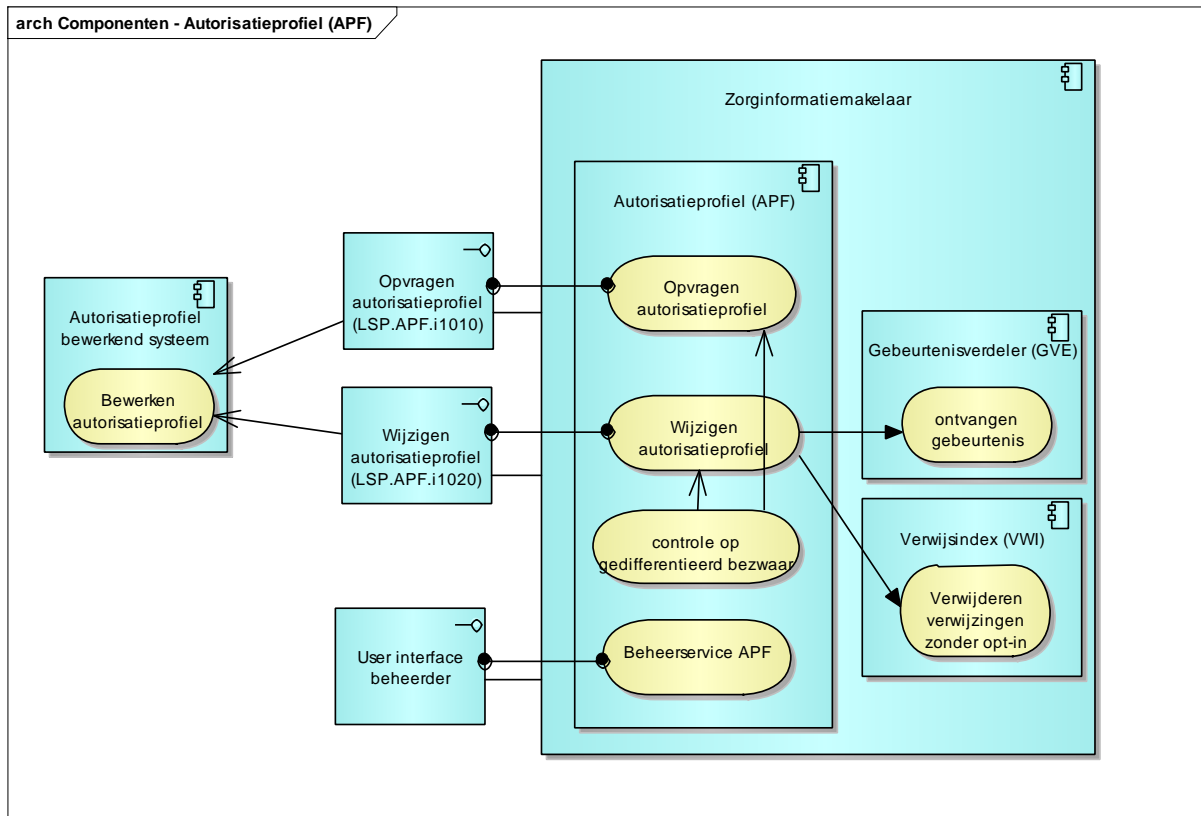
### 2.2 Relatie met AORTA-principes en –beslissingen

Deze paragraaf bevat de architectuurbeslissingen waaraan het ontwerp van de authenticatiecomponent moet kunnen voldoen.

Architectuurbeslissingen:

AORTA.ALG.p1040: patiënten kunnen de toegang van (specifieke) zorgverleners tot hun gegevens inperken.
--

### 3 Context



**Diagram LSP.APF.d2010 Context autorisatieprofiel**

Het doel van het *autorisatieprofiel* is het vastleggen en afdwingen van de insluitingen, uitsluitingen en de bezwaren die een specifieke patiënt stelt aan de autorisatie van de gegevensuitwisseling van de betreffende patiënt. De ZIM component *autorisatieprofiel*:

- verwerkt berichten over:
  - opvragingen van het autorisatieprofiel;
  - wijzigingen van het autorisatieprofiel;
- legt autorisatieprofielen vast;
- legt de mate waarin zorgpartijen zijn geautoriseerd voor gegevensuitwisseling voor een specifieke patiënt vast.

Bovenstaand Diagram geeft de context van het autorisatieprofiel.

Het APF bevat functionaliteit en gegevens die beschikbaar worden gesteld aan een Autorisatieprofielbewerkend systeem.

Services die worden geboden zijn:

- Opvragen autorisatieprofiel;
- Wijzigen autorisatieprofiel.

Deze services worden respectievelijk beschikbaar gesteld via interfaces ZIM.APF.i1010 en ZIM.APF.i1020.

APF biedt aan een autorisatieprofielbeheerder diensten voor het opvragen en wijzigen van het autorisatieprofiel, en het instellen van de autorisatiestatus bij verstek van een vastgelegd autorisatieprofiel. APF biedt daartoe een gebruikersinterface.

APF biedt aan de ZIM een ondersteunende functie voor het bepalen van de mate waarin zorgpartijen zijn geautoriseerd voor gegevensuitwisseling voor een patiënt op basis van de door de patiënt ingestelde bezwaren, insluitingen of uitsluitingen.

## 4 Interfaces (koppelvlakken)

### 4.1 Systeeminterfaces

#### 4.1.1 LSP.APF.i1010 Opvragen autorisatieprofiel

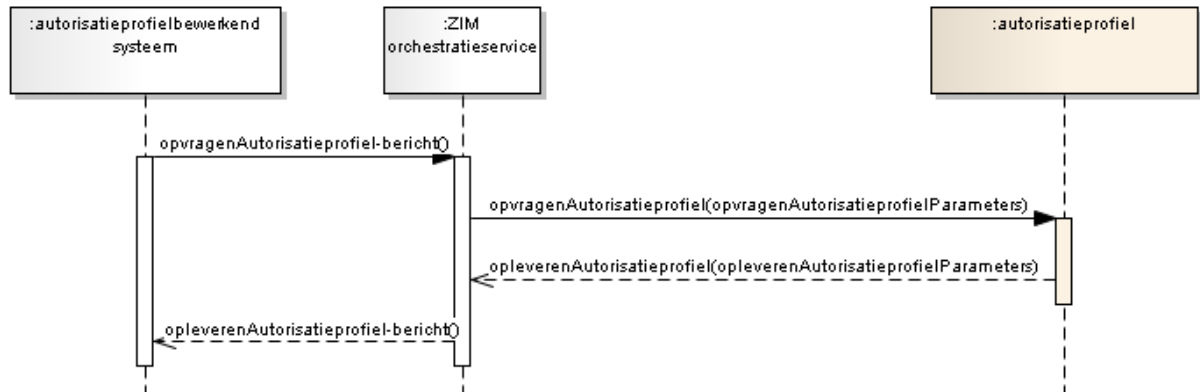


Diagram LSP.APF.d2020 Volgorde opvragen autorisatieprofiel

Tabel LSP.APF.t2020 Opvragen autorisatieprofiel parameters

Attribuut	Definitie	Herkomst	Additionele informatie
<b>patiënt-id (1)</b>	De patiënt waarvan het autorisatieprofiel wordt opgevraagd.	Opvragen Autorisatieprofiel-bericht	
<b>vastleggingsperiode (0..1)</b>	De periode waarin het gevraagde autorisatieprofiel is vastgelegd.	Opvragen Autorisatieprofiel-bericht	
<b>registrationProcessId (1)</b>		Opvragen Autorisatieprofiel-bericht	

Tabel LSP.APF.t2030 Opleveren autorisatieprofiel parameters

Attribuut	Herkomst	Additionele informatie
<b>autorisatieprofielmodel (0..n)</b>	Zie hoofdstuk 6.1.2: Autorisatieprofielmodel	
<b>foutcode (0..1)</b>	Zie hoofdstuk 5.1.1	Aanwezig indien de opvraag niet succesvol is.



#### 4.1.2 LSP.APF.i1020 Wijzigen autorisatieprofiel

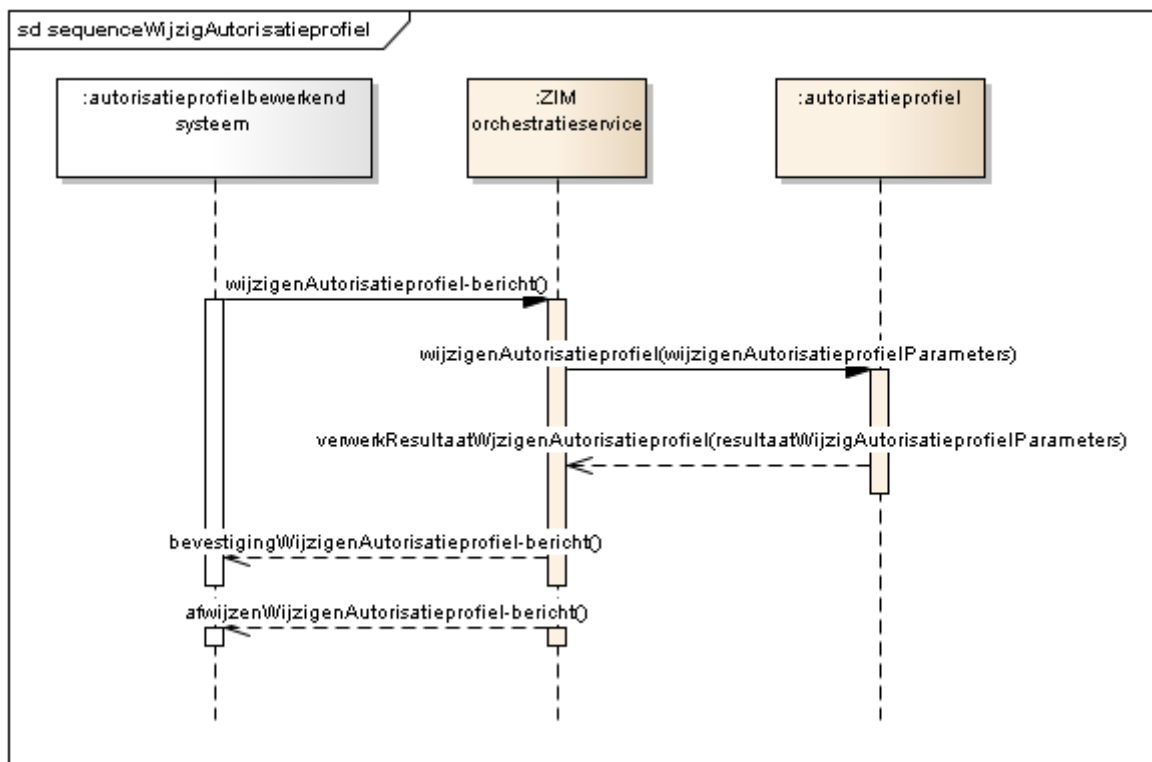


Diagram LSP.APF.d2030 Volgorde wijzigen autorisatieprofiel

Tabel LSP.APF.t2040 Wijzigen autorisatieprofiel parameters

Attribuut	Definitie	Herkomst	Additionele informatie
<b>patiënt-id (1)</b>	De patiënt waarvan het autorisatieprofiel wordt gewijzigd.	wijzigenAutorisatieprofiel-bericht	
<b>autorisatieprofielmodel (1)</b>	Zie hoofdstuk 6.1.2: Autorisatieprofielmodel	wijzigenAutorisatieprofiel-bericht	

Tabel LSP.APF.t2050 Resultaat wijzigen autorisatieprofiel parameters

Attribuut	Definitie	Additionele informatie
<b>autorisatieprofielmodel (1)</b>	Zie hoofdstuk 6.1.2: Autorisatieprofielmodel	
<b>foutcode (0..1)</b>	Zie hoofdstuk 5.1.2.	Aanwezig indien de wijziging niet succesvol is.

## 4.2 ZIM-interne interfaces

### 4.2.1 Opvragen gedifferentieerd bezwaar status

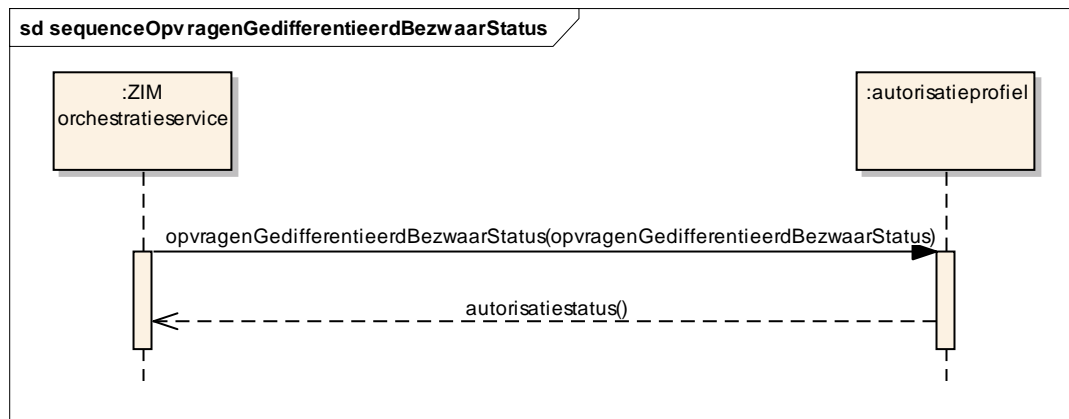


Diagram LSP.APF.d2040 Opvragen gedifferentieerd bezwaar status

Tabel LSP.APF.t2070 Opvragen gedifferentieerd bezwaar status

Attribuut	Definitie	Additionele informatie
<b>patiënt-id (1)</b>	De patiënt waarvoor de gedifferentieerd bezwaar status wordt gevraagd.	
<b>zorgpartij-id (0..1)</b>	De identiteit van de zorgpartij waarvan de gedifferentieerd bezwaar status wordt gevraagd.	zorgpartij-id mag niet ontbreken indien zorgpartij-rolcode ontbreekt.
<b>zorgpartij-rolcode (0..1)</b>	De rolcode van de zorgpartij waarvan de gedifferentieerd bezwaar status wordt gevraagd.	zorgpartij-rolcode mag niet ontbreken indien zorgpartij-id ontbreekt.

**Tabel LSP.APF.t2080 Opleveren gedifferentieerd bezwaar status**

Attribuut	Definitie	Additionele informatie
<b>autorisatiestatus (1)</b>	De bevoegdheid van de zorgpartij tot het uitwisselen van gegevens volgens het autorisatieprofiel van de patiënt.	

### **4.3 Eindgebruikersinterfaces**

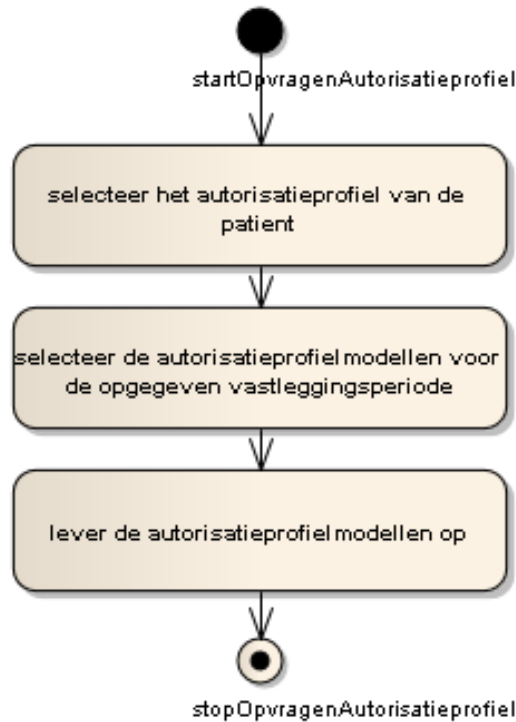
Deze applicatiecomponent biedt met dit gebruikersinterface de volgende functies aan een autorisatieprofielbeheerder:

- Opvragen van autorisatieprofielen;
- Wijzigen van een autorisatieprofiel;
- Instellen autorisatiestatus bij verstek.

## 5 Services en functies

### 5.1 Primaire services

#### 5.1.1 Opvragen autorisatieprofiel



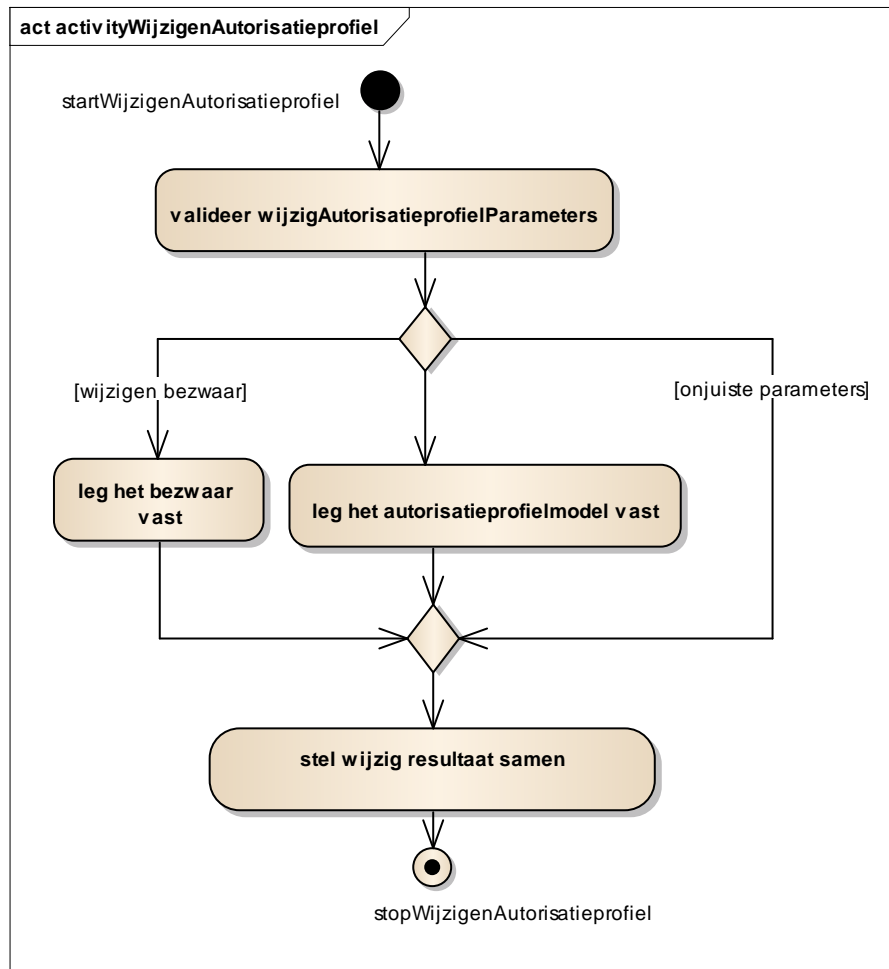
**Diagram LSP.APF.d2050 Activiteiten opvragen autorisatieprofiel**

APF selecteert de *autorisatieprofielmodellen* die horen bij de aangegeven *patiënt* en *vastleggingsperiode*. Een *autorisatieprofielmodel* wordt opgenomen in het resultaat:

- indien de *vastleggingsperiode* in de opvraging is opgegeven:
  - het *vastleggingsmoment* van het *autorisatieprofielmodel* binnen de gevraagde vastleggingsperiode valt
  - of het *vastleggingsmoment* van het *autorisatieprofielmodel* het meest recent is voorafgaand aan de gevraagde *vastleggingsperiode*
- indien de *vastleggingsperiode* niet in de opvraging is opgegeven:
  - het *vastleggingsmoment* van het *autorisatieprofielmodel* de meest recente is van alle *autorisatieprofielmodellen*

APF levert de geselecteerde *autorisatieprofielmodellen* op aan de ZIM voor aflevering aan de vraagsteller.

### 5.1.2 Wijzigen autorisatieprofiel



**Diagram LSP.APF.d2060 Activiteiten wijzigen autorisatieprofiel**

APF mag ervan uitgaan dat de juistheid, de authenticiteit en de autorisatie van de betrokken zorgpartijen door de ZIM is vastgesteld.

Indien de *wijzigenAutorisatieprofielParameters* niet consistent zijn, past APF het autorisatieprofiel niet aan. APF retourneert dan een resultaat waarmee de ZIM een *afwijzen-wijzigenAutorisatieprofiel-bericht* samenstelt.

APF verwerkt het verzoek door een geheel nieuw *autorisatieprofielmodel*, van de betreffende patiënt/cliënt, vast te leggen. Wijziging van het *individuele autorisatieprofiel* resulteert in de vastlegging van een nieuw *autorisatieprofielmodel* waarbij het oude profielmodel als gearchiveerd wordt beschouwd.

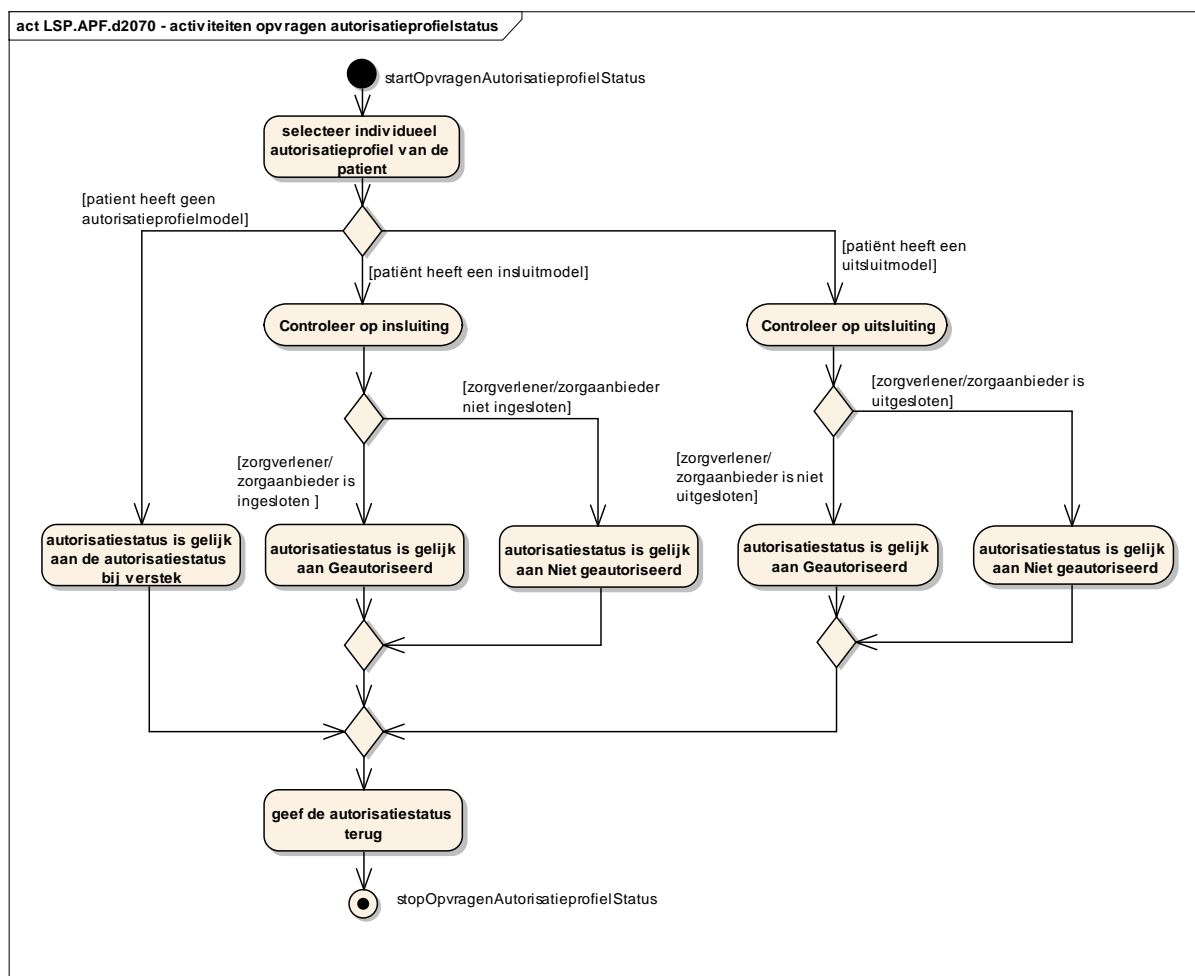
Door de creatie van een nieuw *autorisatieprofielmodel* vervalt de geldigheid van eventueel eerder vastgelegde *autorisatieprofielmodel(len)*. Alle *autorisatieprofielmodellen* voorafgaand aan de huidige vormen de historie van eerdere instellingen.

## 5.2 Ondersteunende functies

APF biedt de volgende operatie aan de ZIM-orchestratie service:

- Opvragen autorisatieprofiel status;

### 5.2.1 Opvragen autorisatieprofiel status



**Diagram LSP.APF.d2070 Activiteiten opvragen autorisatieprofiel status**

APF selecteert het meest recente autorisatieprofielmodel uit het individuele autorisatieprofiel van de opgegeven patiënt. Er zijn drie mogelijkheden die zich voor kunnen doen:

- Er is sprake van een insluitmodel;
- Er is sprake van een uitsluitmodel;
- Er is geen autorisatieprofielmodel van de patiënt aanwezig.

Voor het insluit- respectievelijk uitsluitmodel geldt het volgende:

- Indien het autorisatieprofiel van de patiënt een insluitend *autorisatieprofielmodel* is, is de *autorisatiestatus geautoriseerd* indien de *zorgpartij identificatie* of de

*zorgpartij rolcode* is opgenomen in een (of meer) van de regels van het *autorisatieprofielmodel* en *niet geautoriseerd* in overige gevallen;

- Indien het autorisatieprofiel van de patiënt een uitsluitend *autorisatieprofielmodel* is, is de *autorisatiestatus niet geautoriseerd* indien de *zorgpartij identificatie* of de *zorgpartij rolcode* (of beiden) zijn opgenomen in een (of meer) van de regels van het *autorisatieprofielmodel* en *geautoriseerd* in overige gevallen.

Een zorgpartij is ingesloten als:

- zorgaanbieder-id EN (medewerker-id (indien aanwezig) EN verantwoordelijke (zorgverlener-id EN zorgverlener-rol) is ingesloten.

Een zorgpartij is uitgesloten als:

- zorgaanbieder-id OF (medewerker-id (indien aanwezig) OF verantwoordelijke (zorgverlener-id OF zorgverlener-rol) is uitgesloten.

APF geeft de *autorisatiestatus* als het resultaat aan de ZIM-orchestratie [PvE ZIM] service terug

Indien voor de patiënt geen (*individueel*) *autorisatieprofiel(model)* is vastgelegd dan is de *autorisatiestatus* gelijk aan de *autorisatiestatus bij verstek*.

Een insluiting of uitsluiting geldt voor alle gegevensuitwisselingen die patiëntgegevens betreffen. Het is de verantwoordelijkheid van de ZIM om te bepalen hoe een insluiting of uitsluiting van belang is bij het uitwisselen van gegevens.

## 5.3 Beheersfuncties

Deze sectie bevat de beheersfuncties die beschikbaar worden gesteld via een gebruikersinterface.

### 5.3.1 Opvragen autorisatieprofielen

APF toont uitsluitend die gegevens die horen bij de opgegeven patiënt.

### 5.3.2 Wijzigen autorisatieprofiel

APF verwerkt de gebruikersinteractie door een geheel nieuw autorisatieprofiel, van de betreffende patiënt/cliënt, vast te leggen met alle in de gebruikersinteractie opgenomen attributen.

### 5.3.3 Instellen van de autorisatiestatus bij verstek

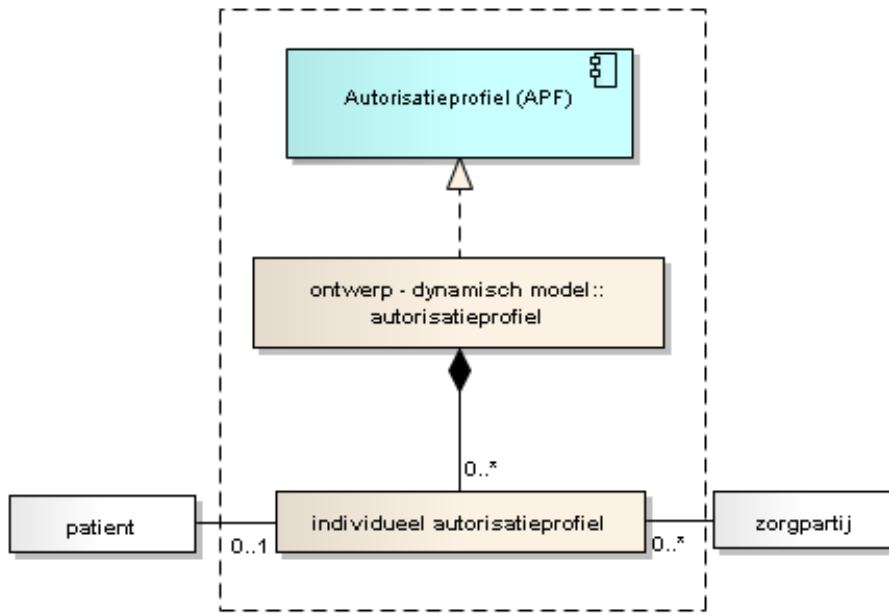
APF verwerkt de gebruikersinteractie door de *autorisatiestatus bij verstek* vast te leggen indien voor een patiënt geen individueel autorisatieprofiel is vastgelegd.

Zie ook hoofdstuk 7 voor de configuratie-instelling van de *autorisatiestatus bij verstek*.

## 6 Gegevensmodel

### 6.1 (Logisch) model van entiteiten en relaties

#### 6.1.1 Relaties met externe gegevensverzamelingen



**Diagram LSP.APF.d2080 Relaties met externe gegevensverzamelingen**

Het autorisatieprofiel bevat voor alle patiënten nul of één actief geldend individueel autorisatieprofiel per patiënt. Een individueel autorisatieprofiel legt voor die patiënt de autorisatie vast voor gegevensuitwisseling door zorgpartijen.

Het autorisatieprofiel hoeft geen geautomatiseerde voorzieningen te bieden opdat de referentiële integriteit met de registraties van patiënten en zorgpartijen tot stand komt en in stand blijft. Zie ook hoofdstuk 10 voor de procedurele beheeraspecten op dit punt.



## 6.1.2 Decompositie

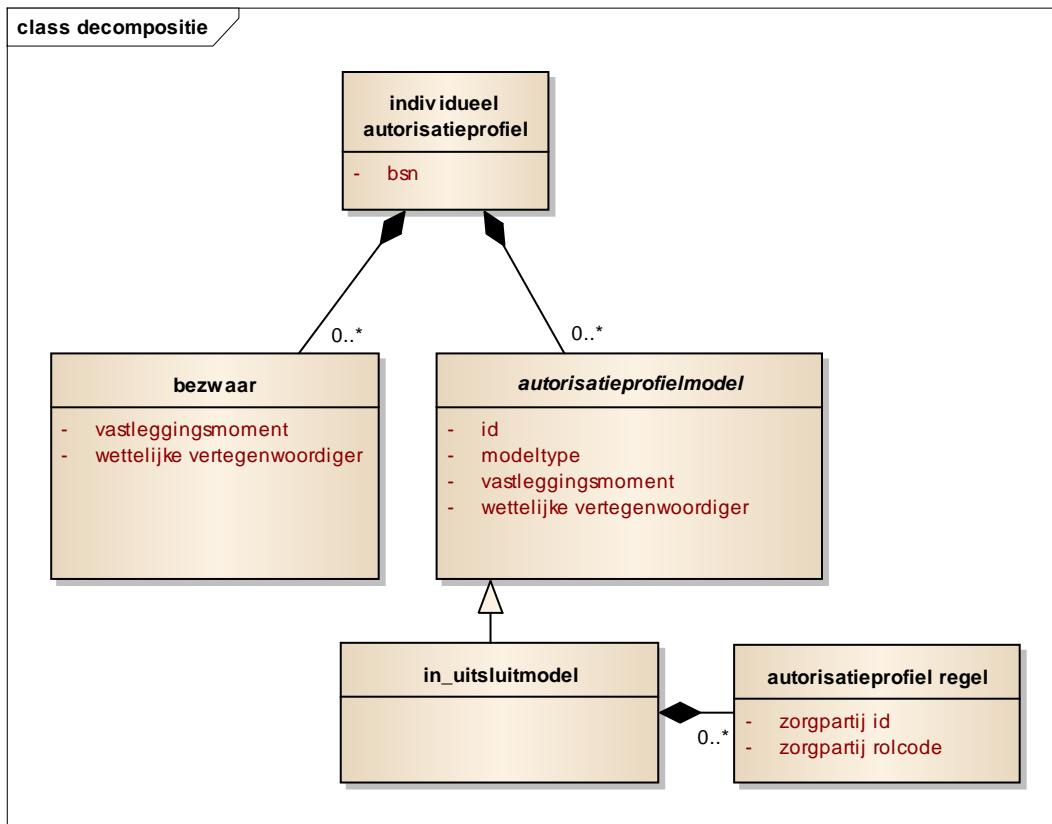


Diagram LSP.APF.d2090 Decompositie individueel autorisatieprofiel

Tabel LSP.APF.t2090 Individueel autorisatieprofiel

Attribuut	Definitie	Herkomst	Additionele informatie
<b>patiënt-id (1)</b>	De identiteit van de patiënt voor wie en van wie het autorisatieprofiel is vastgelegd.	GBA	Burgerservicenummer
<b>Autorisatieprofiel-model (0..n)</b>	Een vastlegging van een autorisatieprofielmodel.	Patiënt	Zie onder.

Tabel LSP.APF.t2100 Autorisatieprofielmodel

Attribuut	Definitie	Herkomst	Additionele informatie
<b>id (1)</b>	Een unieke identificatie van het autorisatieprofiel-model.	Afgegeven door de APF component.	De identificatie is uniek over alle door het APF vastgelegde autorisatieprofiel-modellen.

Attribuut	Definitie	Herkomst	Additionele informatie
<b>Model type (1)</b>	Een van de volgende indicaties: <ul style="list-style-type: none"> <li>• de patiënt sluit zorgpartijen in;</li> <li>• de patiënt sluit zorgpartijen uit.</li> </ul>	wijzigenAutorisatieprofiel-bericht	
<b>Vastleggingsmoment (1)</b>	Het tijdstip waarop het autorisatieprofielmodel door APF is vastgelegd.	Afgegeven door de APF component.	Het tijdstip moet een resolutie van 1 seconde hebben. Van het tijdstip dient jaar, maand, dag, uur, minuut en seconde vastgelegd te worden. De meest recente vastlegging van het autorisatieprofielmodel is het geldende autorisatieprofielmodel. Overige autorisatieprofielmodellen zijn niet geldende autorisatieprofielmodellen (en worden ook wel gearchiveerd genoemd).
<b>autorisatieprofiel regel (0..n)</b>	Een vastlegging van een autorisatieprofielmodel regel	wijzigAutorisatieprofiel-bericht	Zie onder.

**Tabel LSP.APF.t2110 Autorisatieprofiel regel**

<b>Attribuut</b>	<b>Definitie</b>	<b>Herkomst</b>	<b>Additionele informatie</b>
<b>Zorgpartij id (0..1)</b>	De identiteit van de zorgpartij.	wijzigenAutorisatieprofielbericht	Zie het architectuurontwerp voor een gedetailleerde definitie van een [zorgpartij].
<b>Zorgpartij rolcode (0..1)</b>	De rolcode van de zorgpartij.	wijzigenAutorisatieprofielbericht	Zie het architectuurontwerp voor een gedetailleerde definitie van een [zorgpartij].

**Tabel LSP.APF.t2115 Bezwaar**

<b>Attribuut</b>	<b>Definitie</b>	<b>Herkomst</b>	<b>Additionele informatie</b>
<b>Vastleggingsmoment (1)</b>	Het tijdstip waarop het autorisatieprofielmodel door APF is vastgelegd.	Afgegeven door de APF component.	Het tijdstip moet een resolutie van 1 seconde hebben. Van het tijdstip dient jaar, maand, dag, uur, minuut en seconde vastgelegd te worden. De meest recente vastlegging van het autorisatieprofielmodel is het geldende autorisatieprofielmodel. Overige autorisatieprofielmodellen zijn niet geldende autorisatieprofielmodellen (en worden ook wel gearchiveerd genoemd).
<b>Wettelijke vertegenwoordiger</b>			

## 6.2 Gegevensautorisatiemodel

Tabel LSP.APF.t2120 Gegevensautorisatiemodel

Gegevensautorisatiemodel	
Entiteit	Autorisatieprofielbeheerder is bevoegd tot
Individueel autorisatieprofiel	Creëren, lezen, wijzigen, verwijderen.
Autorisatieprofielmodel	Creëren, lezen, wijzigen, verwijderen.
Autorisatieprofielregel	Creëren, lezen, wijzigen, verwijderen.

## 7 Configuratieaspecten

Tabel LSP.APF.t2130 Configuratieparametersl

Configuratieparameter	Betekenis van parameter	Domein (mogelijke waarden)
<b><i>Autorisatiestatus bij verstek</i></b>	De autorisatiestatus die voor landelijke uitwisseling geldt indien voor een patiënt geen individueel autorisatieprofiel is vastgelegd.	Bij de eerste realisatie ooit van APF heeft de <i>autorisatiestatus bij verstek</i> de waarde 'Geautoriseerd'. Bij een latere configuratieaanpassing van de <i>autorisatiestatus bij verstek</i> kan deze ofwel de waarde 'Niet geautoriseerd' danwel de waarde 'Geautoriseerd' aannemen.

## 8 Ontwerpaspecten ten behoeve van niet-functionele eisen

### 8.1.1 Responstijden

Tabel LSP.APF.t2140 Responstijden

Eis	Use case	Gemiddelde doorlooptijd	90% binnen doorlooptijd
<b>ZIM.APF.e010</b>	Opvragen Autorisatieprofiel	1,2 sec	2,4 sec
<b>ZIM.APF.e020</b>	Wijzigen Autorisatieprofiel	1,2 sec	2,4 sec

### 8.1.2 Aantallen berichten

Tabel LSP.APF.t2150 Aantallen berichten

Interactiesoort	Cumulatief aantal interacties tussen autorisatieprofielbewerkende systemen en de ZIM
OpvragenAutorisatieprofiel	400.000/jr
WijzigenAutorisatieprofiel	400.000/jr

## **9 Interne componentenstructuur en werking**

Dit document geeft geen informatie over en stelt geen expliciete eisen aan de interne structuur en interne werking van deze applicatiecomponent.

## **10 Procedurele beheersaspecten**

Indien het UZI-register de identificatie van een zorgverlener of zorgaanbieder wijzigt dan dienen de autorisatieprofielen die deze vermelden te worden gewijzigd.

Indien de Basisregistratie Personen de identificatie van een burger wijzigt dan dienen de autorisatieprofielen die deze vermelden te worden gewijzigd.

Indien het CIBG de aanduiding van rolcodes van BIG-geregistreerden wijzigt dan dienen de autorisatieprofielen die deze vermelden te worden gewijzigd.

Indien het Nictiz de aanduiding van rolcodes van overige zorgpartijen wijzigt dan dienen de autorisatieprofielen die deze vermelden te worden gewijzigd.



## Bijlage A Referenties

**Tabel LSP.APF.t2160 Referenties**

<b>Referentie</b>	<b>Document</b>	<b>Versie</b>
[Ontw Sgl GBV]	Ontwerp gebeurtenisverwerking	6.14.0.0
[Foutentabel]	Foutentabel	6.14.0.0
[HL7v3 IH Wrp]	HL7v3 implementatiehandleiding berichtwrappers	6.14.0.0